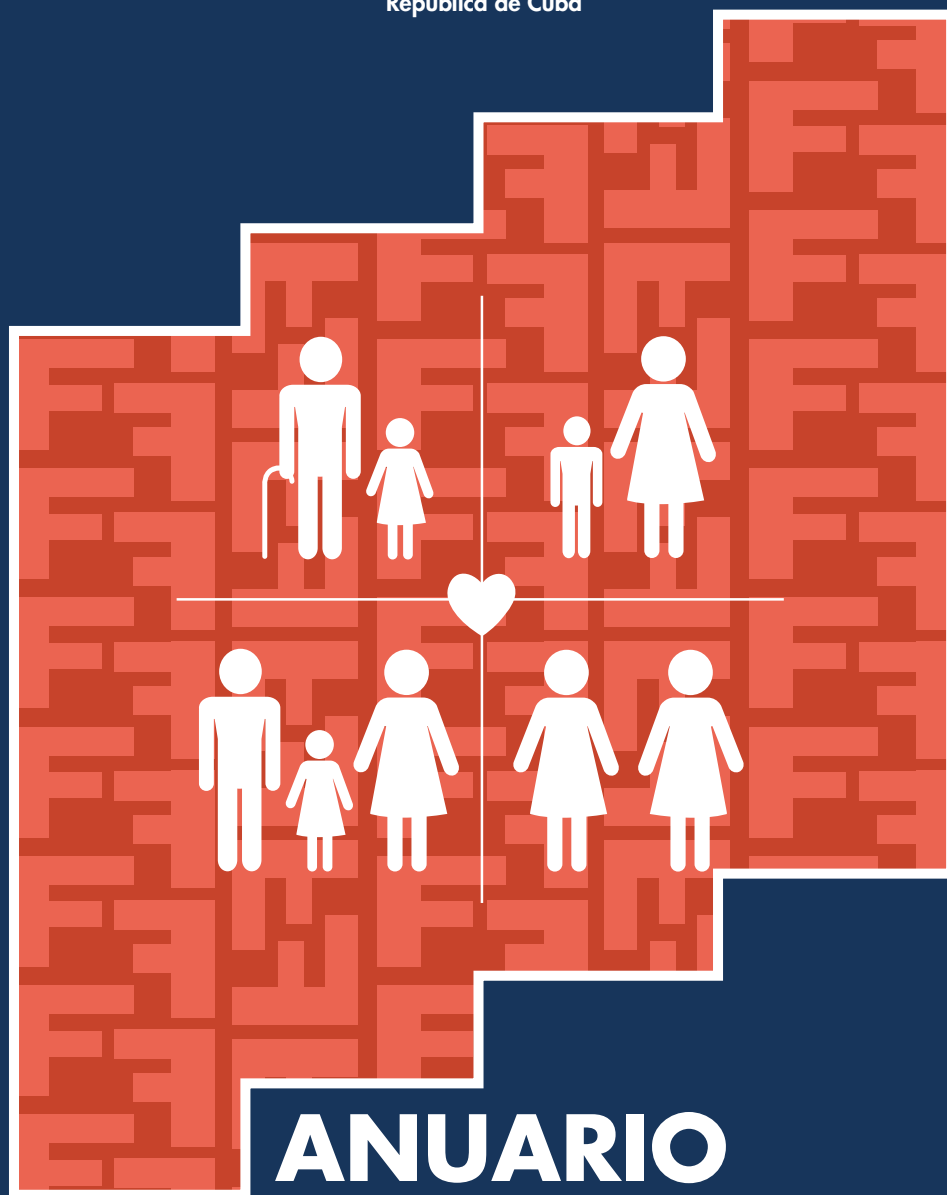




OFICINA NACIONAL
DE ESTADÍSTICA E INFORMACIÓN
República de Cuba



ANUARIO ESTADÍSTICO DE CUBA 2022

Industria Manufacturera

Edición 2023

ANUARIO ESTADÍSTICO DE CUBA 2022

CAPÍTULO 11: INDUSTRIA MANUFACTURERA

EDICIÓN 2023

CONTENIDO	Página
11. INDUSTRIA MANUFACTURERA	
Introducción	3
Cuadros	
11.1 Índice del volumen físico de la industria por el origen de los productos	5
Gráfico: 11.1	5
11.2 Índice del volumen físico de la industria por el destino de los productos	6
11.3 Indicadores fundamentales de la industria azucarera	6
11.4 Producciones industriales seleccionadas	7

CAPÍTULO 11

INDUSTRIA MANUFACTURERA

INTRODUCCIÓN

En este capítulo se presentan los principales indicadores que caracterizan las actividades fundamentales de la Industria Manufacturera. Incluye un conjunto de cuadros que muestran el índice del volumen físico por secciones y divisiones; una selección de indicadores de la industria azucarera, rama importante en el desarrollo económico del país y las principales producciones físicas agrupadas por divisiones.

La agrupación del índice y de las producciones se han organizado conforme a la clasificación del Nomenclador de Actividades Económicas vigentes (NAE), basado en la Clasificación Industrial Internacional Uniforme (CIIU) Revisión 3, de las Naciones Unidas.

El universo de observación de la información ofrecida está comprendido básicamente por todas las entidades cuyas actividades fundamentales son industrias manufactureras incluyendo la azucarera. Abarca además otras entidades que generan producciones industriales como actividad secundaria, consecuencia del propio proceso tecnológico asociado a las necesidades de la producción.

A continuación se ofrece la **definición metodológica de una selección de los indicadores** que aparecen en el capítulo.

Índice del volumen físico de la industria por el origen: Muestra las relaciones porcentuales del volumen físico de producción contra un año dado, obtenido a través de una selección de 125 productos que se agrupa conforme a las divisiones que corresponden a la Industria Manufacturera y se valoran a precios constantes de 1995. Como año de referencia para el cálculo de los índices se toma 1989.

Índice del volumen físico de la industria por el destino: La misma selección de productos mencionada en la definición anterior, con igual año base y también de precios, se agrupa según el destino principal, para establecer las relaciones de agregados.

Producción de azúcar crudo físico: Es el azúcar obtenido del proceso productivo directamente sin pasar por ningún proceso posterior de purificación y que mantiene en los granos una película original de miel. En este indicador se incluye la producción de azúcar blanco directo.

Producción de azúcar crudo base 96°: Representa las toneladas de azúcar producidas a 96 grados de polarización. Se calcula mediante la división del pol recobrado entre 0,96.

Pol en caña: Es la proporción de sacarosa aparente o elementos azúcares que forman parte del contenido sólido de la caña, expresado en por ciento.

Rendimiento industrial físico: Expresa la relación existente entre la azúcar producida y la caña molida con su polarización real.

Rendimiento industrial base 96°: Es la relación existente entre el azúcar estandarizada a 96° de polarización y la caña molida.

Grado de polarización: Es la pureza del azúcar sobre la base de que la sacarosa tiene 100° en la lectura directa del polarímetro.

Producción de mieles finales de crudo: Se refiere sólo a la derivada de la producción de azúcar crudo.

Producción total: Representa la producción en términos físicos, tanto de bienes y servicios con destino a clientes, como para el insumo de la propia empresa, es decir, el total de la producción con independencia de su destino, excluyendo los productos en proceso. Se han organizado los productos tomando como base la Clasificación Industrial Internacional Uniforme (CIIU) de las Naciones Unidas.

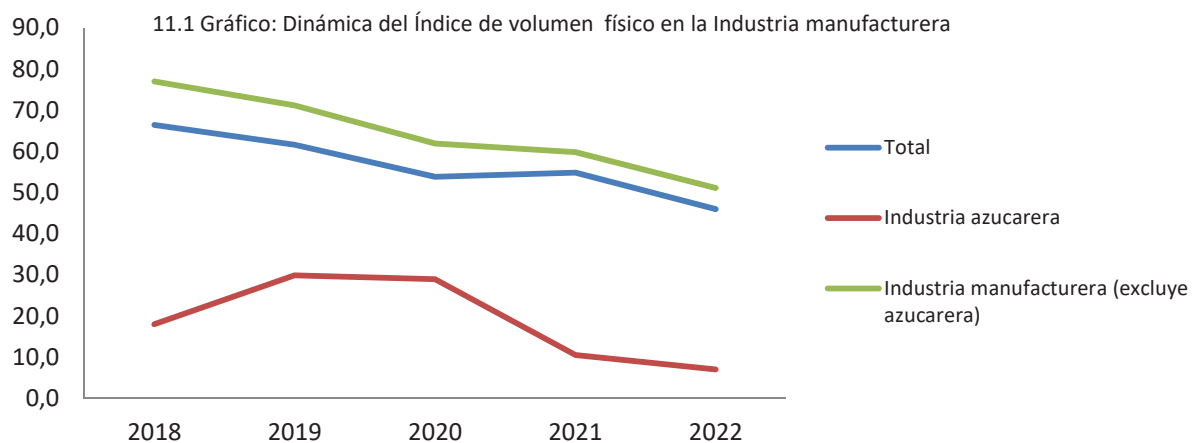
Industria manufacturera: Es la transformación física y química de materiales y componentes en productos nuevos, ya sea que el trabajo se efectúe con máquina o a mano, en la fábrica o en el domicilio, o que los productos se vendan al por mayor o al por menor. Incluye el procesamiento de la caña para la obtención de sus productos primarios: azúcar, mieles, bagazo integral, cachaza, entre otros.

El incremento de los indicadores en valores se corresponden con el impacto de las medidas de la tarea ordenamiento que sufrieron cada uno de ellos. De forma general todos los agregados presentan cambios en su peso relativo con respecto a 2020 porque el impacto de las medidas de la tarea ordenamiento no fue proporcional en cada uno de ellos. La devaluación del tipo de cambio oficial tuvo un mayor impacto en las importaciones y exportaciones de bienes y servicios (24 veces), el incremento salarial en el consumo de gobierno (4 veces) y la restricción en la formación del precio según la media la clase en la producción de bienes y servicios (3-5 veces).

11.1 - Índice del volumen físico de la industria por el origen de los productos

SECTOR/GRUPO	Año 1989=100				
	2018	2019	2020	2021	2022
Total	66,4	61,6	53,8	54,8	46,0
Industria azucarera	18,0	29,9	28,9	10,5	7,0
Industria manufacturera (excluye azucarera)	77,0	71,2	61,9	59,8	51,1
Elaboración de productos alimenticios	78,8	69,6	64,8	52,4	40,6
Elaboración de bebidas	118,9	113,5	91,0	74,2	55,5
Elaboración de productos de tabaco	88,2	108,7	104,0	87,6	95,5
Fabricación de productos textiles	5,1	7,0	8,4	4,5	2,4
Fabricación de prendas de vestir	19,8	15,0	9,9	8,8	9,4
Procesamiento de cuero y fabricación de artículos de cuero	5,8	9,6	7,2	5,3	5,0
Producción de madera y fabricación de productos de madera	46,0	36,1	23,2	14,5	12,0
Fabricación de papel y de productos de papel	9,5	9,6	8,4	7,8	6,5
Actividad de edición e impresión y reproducción de grabaciones	39,9	28,7	15,4	11,4	12,3
Fabricación de productos de la refinación del petróleo	31,8	20,3	25,5	17,9	...
Fabricación de productos farmacéuticos y botánicos	z	z
Fabricación de fertilizantes y compuestos de nitrógeno	5,9	4,3	2,3	1,9	0,7
Fabricación de otras sustancias y productos químicos	91,5	87,9	78,9	73,7	71,1
Fabricación de productos de caucho y de plástico	18,8	12,4	9,5	6,7	4,3
Fabricación de otros productos minerales no metálicos	6,9	5,4	4,8	4,1	5,5
Fabricación de productos para la construcción	36,8	26,9	23,5	17,8	13,5
Fabricación de metales comunes	73,3	67,0	65,9	60,7	58,3
Fabricación de productos metálicos, excepto maquinarias y equipos	23,0	16,8	15,5	17,7	16,2
Fabricación de maquinarias y equipos	0,9	1,9	2,4	0,6	0,7
Fabricación de maquinarias y aparatos eléctricos	17,6	15,8	8,3	0,1	0,1
Fabricación de equipos y aparatos de radio, televisión y comunicación	7,5	48,6	5,1	20,2	3,0
Fabricación de instrumentos médicos, ópticos y de precisión	31,8	29,6	5,3	6,7	0,2
Fabricación de equipos de transporte	1,4	0,1	0,2	0,7	0,7
Fabricación de muebles; industrias manufactureras	172,2	133,5	109,3	94,8	165,9

Fuente: Formulario 0006, SIEN, ONEI y SIEC de Grupo Azucarero AZCUBA



11.2 - Índice del volumen físico de la industria por el destino de los productos

Año 1989=100

SECTOR/GRUPO	2018	2019	2020	2021	2022
Índice general - NAE - Destino	66,4	61,6	53,8	54,8	46,0
Bienes de consumo	100,4	98,9	83,1	83,8	71,5
Alimentos, bebidas y tabaco	84,4	81,9	75,1	61,5	53,5
Manufacturas de consumo	149,7	151,3	107,7	155,8	126,7
Bienes domésticos de uso duradero	106,6	97,9	69,7	64,1	100,2
Calzado, vestido y confección	14,7	12,3	8,3	7,2	7,5
Otras manufacturas de consumo	308,0	316,6	225,7	341,2	263,5
Equipos, maquinaria y otros	6,9	5,9	4,1	6,0	5,2
Estructuras metálicas	25,2	21,5	17,6	25,8	22,9
Equipos de transporte	0,4	0	0	0	0,4
Maquinarias y otros bienes de equipos	4,6	4,0	0,9	1,1	0,6
Bienes intermedios	35,1	29,4	27,0	21,2	18,6
Energía	35,3	22,5	28,4	19,5	20,8
Materiales para la construcción	32,8	24,0	20,7	15,6	12,1
Extracción y transformación de minerales	112,0	104,9	106,5	100,6	99,1
Otros bienes intermedios	30,4	27,4	22,9	17,8	14,3

Fuente: Formulario 0006, SIEN, ONEI y SIEC Grupo Azucarero AZCUBA

11.3 - Indicadores fundamentales de la industria azucarera.

CONCEPTO	Zafras				
	2016/17	2017/18	2018/19	2019/20	2020/21
Caña molida para azúcar	18,9	12,0	16,1	13,2	9,7
Caña de azúcar molida total	19,9	12,6	17,1	13,9	10,2
Por día de zafra	100,0	75,0	85,7	73,0	59,1
Producción de azúcar crudo					
Físico	1 798,0	1 011,8	1 327,1	1 183,8	796,7
Base 96°	1 858,9	1 045,5	1 371,2	1 222,4	822,9
Pol en caña	11,5	10,4	10,4	11,2	10,4
Rendimiento industrial					
Físico	9,5	8,4	8,2	9,0	8,2
Base 96°	9,8	8,7	8,5	9,3	8,5
Grado de polarización	99,2	99,3	99,1	99,2	99,2
Días de zafra	199	168	199	190	173
Tiempo perdido	42,0	54,7	53,2	53,0	59,9
Producción de mieles finales ^(a)	782,8	451,1	678,3	546,2	412,0

^(a) Incluye la miel B.

Fuente: Grupo Azucarero (AZCUBA).

11.4 - Producciones industriales seleccionadas.

RAMAS/PRODUCTOS	UM	2018	2019	2020	2021	2022
Industria azucarera						
Azúcar crudo físico ^(a)	Mt	1 233,2	1 211,1	1 109,6	756,2	...
Azúcar físico (OIA)	Mt	1 162,3	1 327,1	1 183,8	796,7	...
Azúcar refino	Mt	278,3	278,4	297,1	240,2	...
Mieles finales (incluye miel B)	Mt	572	614,3	512,1	385,3	...
Elaboración de productos alimenticios						
Carne deshuesada de res (excluye hígado)	Mt	43,1	39,7	35,3	34,1	26,0
Vísceras y otros aprovechamientos comestibles (exc. hígado)	Mt	9,0	10,3	11,1	10,2	12,0
Hígado de res	t	938,1	867,3	693,8	657,5	467,5
Carne de cerdo en bandas	Mt	149,4	134,3	93,4	41,4	15,1
Carnes en conserva	Mt	116,9	111,5	117,1	83,3	90,8
Carne fresca de aves	Mt	7,9	5,3	4,1	4,3	3,2
Harina de trigo (nacional)	Mt	482,0	490,3	456,8	375,6	302,3
Sebo industrial y grasas	t	312,3	241,5	218,5	171,1	127,9
Leche pasteurizada	Mt	119,8	106,0	100,5	99,6	101,7
Leche condensada	Mt	0,4	0,2	-	-	0,2
Leche evaporada	Mt	1,0	0,8	1,0	0,1	0,1
Quesos (excluye sucedáneo y soya)	Mt	15,8	10,0	10,0	7,4	4,6
Mantequilla con sal	t	11,6	49,4	80,8	21,7	0,3
Mantequilla sin sal	t	666,3	492,4	482,6	254,2	177,0
Yogurt	Mt	161,3	140,3	182,6	177,7	103,0
Helados	MMgal	19,1	21,6	17,2	11,7	10,2
Aceites vegetales refinados	Mt	22,9	20,8	22,1	17,8	10,7
Arroz elaborado o semielaborado	Mt	272,8	196,1	111,3	75,8	39,6
Levadura torula	Mt	2,6	4,4	5,0	12,3	1,6
Piensos mezclados	Mt	1 356,2	1 052,8	1 032,9	807,6	538,8
Pan	Mt	493,7	454,6	469,5	446,5	408,2
Galletas de sal	Mt	18,5	15,5	14,1	11,2	5,5
Galletas finas (incluye sorbetos)	Mt	10,3	6,9	5,6	3,2	1,7
Pastas alimenticias	Mt	36,7	38,2	31,1	16,9	5,5
Caramelos y confituras	Mt	5,9	3,9	4,1	2,6	1,9
Conservas de frutas y vegetales (inc.de tomates y compotas)	Mt	150,5	125,6	126,6	106,9	82,0
De ello:						
Conservas de frutas (excluye compotas)		103,8	97,7	93,5	77,1	60,6
Compotas de frutas		7,6	7,0	8,3	7,4	4,8
Conservas de tomate		34,6	17,1	21,6	22,4	16,6

11.4 - Producciones industriales seleccionadas (continuación)

RAMAS/PRODUCTOS	UM	2018	2019	2020	2021	2022
Café tostado y envasado	Mt	20,9	19,2	18,4	17,1	16,6
Masa de pescado	t	1 086,5	648,2	445,8	235,3	309,5
Pescado entero seleccionado congelado	t	537,5	577,7	412,2	730,7	805,6
Filete de pescado	t	1 789,4	1 623,3	1 355,9	979,8	460,8
Langosta entera precocinada congelada	t	645,6	351,7	568,3	305,4	802,9
Langosta cola	t	321,8	248,6	385,4	252,2	401,5
Camarón entero	t	7 234,4	6 916,4	4 785,4	4 215,4	1 970,7
Camarón cola congelada	t	258,5	280,4	247,3	128,2	120,3
Sal común fina	Mt	74,1	79,9	81,7	67,6	89,1
Elaboración de bebidas						
Alcohol desnaturalizado (F-5)	Mhl	200,9	174,0	171,3	148,2	144,6
Alcohol absoluto 99.5°	Mhl	0,9	1,7	0,3	0,7	0,3
Alcohol natural etílico 96°	Mhl	494,1	526,7	572,7	454,3	345,7
Alcohol natural etílico técnico "A" 95°	Mhl	332,8	422,6	386,2	274,7	150,2
Alcohol natural etílico técnico "B" 93°	Mhl	415,4	398,8	328,0	304,9	192,9
Alcohol a 100°	Mhl	772,1	955,6	930,7	732,7	629,7
Bebidas alcohólicas (excluye vinos)	Mhl	1 291,2	1 213,8	1 225,7	985,7	774,7
Ron total	Mhl	1 155,7	1 110,6	1 102,8	851,8	678,7
Vinos	Mhl	114,0	106,0	144,3	130,6	110,3
Cerveza	Mhl	2 646,8	2 586,9	1 496,0	1 095,6	816,0
Malta	Mhl	72,1	82,3	105,3	55,0	72,7
Refrescos	Mhl	3 988,4	3 734,6	3 334,5	2 616,8	2 146,0
Aguas minerales	Mhl	751,9	744,8	477,7	395,9	515,9
Elaboración de productos de tabaco						
Tabaco torcido	MMU	280,3	435,8	376,3	331,9	395,7
Tabaco torcido consumo nacional		195,1	187,0	176,7	144,0	152,2
Tabaco torcido exportación		85,2	248,7	199,5	187,9	243,6
Cigarrillos	MMU	15 546,5	13 319,1	14 954,2	12 602,1	13 421,4
De tabaco negro		14 779,8	12 868,8	13 699,3	11 921,1	12 027,8
De tabaco rubio		766,7	450,3	1 254,9	681,0	1 393,6
Fabricación de productos textiles						
Hilaza de algodón	Mt	1,0	1,5	1,2	0,9	0,3
Tejidos totales	MMm ²	17,8	24,3	30,3	15,7	8,6
De ello: Tejidos de algodón y mezcla		14,7	21,5	19,6	14,0	7,2
Tejidos de fibras artificiales sintéticas y mezclas		10,7	2,9	11,7	1,8	2,9
De ello:						
Tejidos de poliéster y viscosa		1,0	0,5	0,3	0	0
Tejidos poliéster algodón		0,9	1,2	1,5	0,3	1,5

11.4 - Producciones industriales seleccionadas (continuación)

RAMAS/PRODUCTOS	UM	2018	2019	2020	2021	2022
Sogas, cordeles e hilos de henequén	Mt	0,1	0,2	0,2	0,2	0,3
Medias	MMpar	5,4	4,0	1,8	1,4	1,7
Sacos de kenaf	MU	138,6	38,8	296,1	-	-
Colchones y colchonetas (excepto de muelles)	MU	46,6	15,1	6,3	10,2	5,5
Sábanas (incluye canastilla)	MMU	2,3	2,0	0,8	0,4	0,7
Fabricación de prendas de vestir						
Ropa interior (excluye medias)	MMU	5,5	3,3	2,0	1,3	1,0
Ropa exterior	MMU	11,4	8,8	5,9	5,4	5,8
De ello: Blusas y blusones		1,6	1,5	0,8	1,0	0,8
Camisas		2,6	1,6	1,7	1,6	1,2
Pantalones		3,6	2,9	1,9	1,2	1,8
Sayas		1,1	0,8	0,4	0,4	1,1
Procesamiento de cuero y fabricación de artículos de cuero						
Suelas de cuero	t	143,1	98,6	48,2	-	50,8
Calzado parte superior piel natural	Mpar	447,9	392,1	604,6	287,3	437,9
Calzado parte superior piel artificial	Mpar	190,2	1 019,1	197,6	452,4	135,4
Calzado con parte superior textil	Mpar	143,0	99,8	78,5	4,4	4,4
Calzado con parte superior de plástico	Mpar	39,1	0,3	24,9	35,0	40,7
Producción de madera y fabricación de productos de madera						
Madera aserrada (producción nacional)	Mm ³	141,7	89,4	89,1	82,4	68,1
Tablas de madera artificial	m ³	4 400,1	2 327,5	1 648,9	3 371,4	748,6
Marcos, puertas, ventanas de madera	Mm ²	160,1	150,2	73,1	50,0	40,3
Envases de madera	MU	9 337,1	7 122,5	3 245,7	2 860,7	2 490,4
De ello: Envases para tabaco		2 754,5	3 312,8	2 552,7	2 577,7	2 257,1
Traviesas de madera de producción nacional	Mm ³	0,7	0,5	0,2	0,2	0
Maderas en bolo de producción nacional	Mm ³	228,5	214,9	177,1	148,6	118,5
Fabricación de papel y de productos de papel						
Papel total	Mt	11,5	7,6	10,3	10,7	9,2
De ello: Papel imprenta y escribir		2,2	0,7	1,2	3,1	5,8
Papel para envases		3,1	1,6	2,7	2,7	1,5
Papel sanitario en bobina		6,2	5,3	6,1	4,7	1,8
Cartón total	Mt	0,6	0,5	0,3	2,4	0,9
Cartón linner		0,2	0,5	0,3	2,1	0,9
Cartoncillo para corrugar		0,4	-	0,1	-	-

11.4 - Producciones industriales seleccionadas (continuación)

RAMAS/PRODUCTOS	UM	2018	2019	2020	2021	2022
Cartulina		4,5	2,7	1,8	0,9	0,5
Envases de cartón y cartulina plegables	MMU	1 483,3	469,9	308,5	213,0	105,9
Envases de cartón y cartulina corrugados	MMU	41,3	45,2	41,6	41,1	31,1
Sacos multicapas de papel	MMU	15,3	12,2	9,2	6,2	7,1
Actividades de edición e impresión y reproducción de grabaciones						
Periódicos	MMU	285,4	272,9	269,3	267,6	202,3
Revistas	MU	5 106,9	4 629,0	2 203,5	3 279,1	1 489,2
Libros y folletos	MU	29 118,4	35 007,1	17 379,3	9 244,7	10 982,2
Etiquetas impresas	MMU	1 542,5	1 385,1	714,7	364,4	399,0
Impresos comerciales	MMU	3 050,0	2 030,1	787,2	475,3	664,8
Marquillas para cigarrillos	MMU	166,6	320,2	251,2	234,1	163,1
Libretas escolares	MMU	36,7	36,6	24,5	14,0	7,8
Fabricación de productos de la refinación del petróleo						
Fuel oil	Mt	1 313,3	766,3	903,3	663,8	...
Gas combustible	Mt	4,2	5,3	14,4	8,0	...
Coque combustible	Mt	1,4	1,0	4,0	-	...
Combustible diesel	Mt	702,7	447,4	540,7	382,4	...
Gas licuado de petróleo	Mt	29,9	33,8	38,9	27,8	...
Gasolina de motor (excluye aviación)	Mt	212,0	199,2	291,1	107,3	...
Gasolina de motor regular		107,1	76,8	94,1	47,8	...
Gasolina de motor especial		104,9	122,4	197,0	59,5	...
Queroseno	Mt	6,5	1,1	4,2	3,8	...
Turbocombustible	Mt	65,7	82,8	37,3	37,0	...
Nafta industrial	Mt	281,8	109,1	133,4	159,0	...
Solventes	Mt	19,1	17,8	14,9	12,8	...
Asfalto de petróleo	Mt	63,0	38,4	33,5	28,7	...
Aceites y grasas lubricantes terminados	Mt	51,1	33,2	36,3	30,7	...
Aceites lubricantes terminados		49,7	32,1	35,4	29,7	...
Grasas lubricantes		1,4	1,0	0,9	1,0	...
Fabricación de productos farmacéuticos y productos botánicos						
Medicamentos (excepto para estomatología y veterinaria)	MMP	1 192,0	1 244,5	828,3
Fabricación de fertilizantes y compuestos de nitrógeno						
Nitrato de amonio	Mt	28,0	18,4	24,3	14,6	7,3
Fertilizantes completos	Mt	43,2	34,3	1,8	7,9	0,7

11.4 - Producciones industriales seleccionadas (continuación)

RAMAS/PRODUCTOS	UM	2018	2019	2020	2021	2022
Fabricación de otras sustancias y productos químicos						
Ácido sulfúrico al 98%	Mt	945,1	969,3	951,7	852,9	884,4
Cloro líquido	t	2 788,9	2 884,2	4 454,0	3 576,7	3 980,6
Sosa cáustica al 50%	t	8 936,0	10 154,3	19 512,3	14 256,6	8 446,0
Oxígeno	Mm ³	28 210,3	28 923,7	20 726,8	22 106,2	20 123,8
Acetileno	Mm ³	1 002,0	988,7	799,3	565,8	550,0
Insecticidas mezclados	t	998,7	258,3	1 366,7	187,4	142,8
Herbicidas y defoliantes	t	766,5	2 183,0	761,4	1 457,9	483,5
Pinturas de aceite (excluye aviación)	Mhl	3,9	4,6	3,0	1,1	0,5
Pinturas emulsionadas (excluye aviación)	Mhl	62,7	104,1	79,0	118,5	112,4
Barnices (excluye aviación)	Mhl	0,8	-	5,4	2,7	0,5
Esmaltes	Mhl	15,3	21,4	8,6	10,4	11,2
Lechada mejorada	Mhl	42,6	39,5	27,1	16,8	36,6
Detergente uso doméstico	Mt	23,2	23,0	21,3	25,8	29,9
Detergente uso industrial	Mt	7,4	8,4	7,0	4,9	4,3
Jabón de lavar	Mt	17,8	10,2	21,3	17,2	12,9
Jabón de tocador	Mt	26,5	16,9	30,8	29,8	15,4
Pasta dentífrica	t	3 355,0	2 950,1	3 923,0	4 393,9	3 512,3
Perfumes, maquillajes y cosméticos	MMP	54,5	52,2	55,8	806,7	790,3
Fabricación de productos de caucho y de plástico						
Neumáticos nuevos	MU	7,8	13,5	3,9	2,3	2,8
Neumáticos para transporte		3,4	1,5	-	0,3	-
Neumáticos para equipos agrícolas		4,4	12,0	3,9	1,9	2,0
Neumáticos recapados	MU	148,6	91,0	74,8	53,2	34,5
Tubería plástica eléctrica	km	770,8	288,0	500,3	165,3	128,9
Bolsas de polietileno	MMU	924,6	1 351,8	816,0	1 015,2	881,1
Fabricación de otros productos minerales no metálicos						
Productos de cerámica vajillera	t	23,7	17,7	4,0	7,1	22,3
Productos de cerámica no vajillera	t	16,0	27,4	65,6	68,0	57,7
Muebles sanitarios de cerámica	MU	103,8	81,2	72,5	61,9	81,9
Fabricación de productos para la construcción						
Materiales refractarios, ladrillos y piezas	Mt	4,4	3,4	2,5	2,8	2,5
Cal	Mt	50,0	40,5	36,9	29,5	21,6
Cemento gris	Mt	1 590,2	1 334,6	1 015,1	817,1	680,0
Arena calcárea	Mm ³	1 758,9	1 397,6	2 066,9	1 109,5	724,5
Piedra triturada	Mm ³	4 145,5	3 344,2	3 457,0	2 685,5	1 768,4
Baldosas de terrazo	Mm ²	944,3	860,4	920,5	688,7	816,7
Losetas hidráulicas (mosaicos)	Mm ²	1 081,7	982,0	961,9	682,6	598,1
Ladrillos de barro	MMU	9,7	8,3	7,8	13,4	15,1

11.4 - Producciones industriales seleccionadas (continuación)

RAMAS/PRODUCTOS	UM	2018	2019	2020	2021	2022
Productos de hormigón (prefabricado)	Mm ³	315,9	127,3	102,6	77,5	58,0
Tejas de asbesto cemento	Mm ²	3 395,7	1 826,0	780,8	110,8	-
Bloques de hormigón	MMU	94,2	75,0	59,4	38,2	25,9
Azulejos	MMU	12,5	9,9	6,9	5,9	-
Fabricación de metales comunes						
Alambre acero brillante	Mt	1,1	0,8	0,4	0,6	1,6
Alambre liso galvanizado	Mt	0,8	1,8	0,4	1,3	0,6
Acero al carbono	Mt	188,7	126,7	66,5	42,1	14,2
Barras de acero corrugadas	Mt	63,2	49,6	40,2	19,7	8,5
Palanquillas de acero	Mt	173,3	116,5	63,2	39,9	13,6
Piezas de acero fundidas	t	1 305,5	1 219,5	962,7	936,2	776,7
Piezas de hierro fundidas	Mt	4,1	4,1	2,4	2,2	0,7
Níquel+cobalto (contenido metálico)	tcm	52 184,9	48 867,5	49 649,8	46 849,3	...
Sínter de Ni+Co		13 138,9	11 530,1	11 598,0	10 693,4	...
Polvo fino de óxido Ni+Co		1 529,9	1 407,6	1 485,1	1 549,3	...
Sulfuro de Ni+Co		35 626,9	34 501,5	35 286,5	33 684,8	...
Sulfuro enriquecido de Ni+ Co		1 889,2	1 428,4	1 280,2	921,8	...
Perfiles de aluminio	t	1 168,3	962,2	695,9	941,2	707,4
Fabricación de productos metálicos, excepto maquinarias y equipos						
Estructuras de acero	t	14 088,0	11 994,0	9 814,1	14 419,1	12 789,9
Envases de acero (excluye cilindros de gas)	MU	371,2	214,5	131,2	159,2	154,8
Cilindros de gas (excluye reparados)	MU	190,0	75,4	148,2	107,2	117,1
Calderas de vapor	U	27	41	40	23	16
Puertas y ventanas de aluminio	Mm ²	250,4	171,1	182,2	168,3	152,9
Electrodos y varillas para soldar	t	1 166,2	824,8	408,6	655,1	385,7
Alambre de púas	t	1 855,0	1 851,4	827,8	445,0	57,6
Puntillas	t	1 756,5	1 274,9	402,9	714,2	684,8
Fabricación de maquinarias y equipos						
Bombas para agua uso general	U	2 743	1 448	846	1 094	2 173
Cocinas de gas	U	2 900	45 716	66 171	9 476	1 277
Refrigeradores uso doméstico	U	2 027	1 941	1 121	1	-
Ventiladores	MU	21,3	85,7	85,9	73,8	26,3
Equipos ind. aire acondicionado y refrigeración	U	546	27	162	16	15
Aire acondicionado del tipo Split System	U	-	-	-	14 853	644
Equipos e implementos para cultivo	U	304	159	322	21	22

11.4 - Producciones industriales seleccionadas (conclusión)

RAMAS/PRODUCTOS	UM	2018	2019	2020	2021	2022
Remolques agrícolas	U	367	229	43	1	16
Arados	U	3	82	10	7	2
Gradas	U	149	47	130	2	6
Fabricación de maquinarias y aparatos eléctricos						
Alambres y cables eléctricos desnudos	t	687,7	146,8	39,7	49,7	42,6
Alambres y cables eléctricos con aislamiento hasta 1 kV	Mkm	23,5	10,6	6,7	3,0	5,6
Alambres y cables eléctricos para enrollados de motores	t	203,1	147,0	41,3	52,0	101,9
Alambres y cables telefónicos	km	8 312,8	10 710,6	4 805,6	1 744,6	3 208,0
Bujías	MU	376,2	-	19,9	-	4,5
Acumuladores	MU	26,1	60,4	30,2	25,3	13,9
Fabricación de equipos y aparatos de radio, televisión y comunicaciones						
Televisores a color	MU	10,5	67,9	7,2	28,2	-
Fabricación de equipos de transporte						
Ómnibus (ensamblaje)	U	645	473	344	154	60
Buques y similares de pesca	U	17	1	-	-	20
Bicicletas	MU	19,1	1,5	4,2	13,3	5,5
Fabricación de muebles; industrias manufactureras						
Colchones de muelles (excluye canastilla)	MU	41,4	48,2	38,9	28,5	24,6
Implementos deportivos	MMP	11,4	13,6	12,7	35,5	39,2
Fósforos manufacturados	MMcj	135,0	77,3	50,0	25,6	16,7

Fuente: Formulario 0006, SIEN, ONEI y del SIEC Grupo Azucarero AZCUBA

^(a) Incluye la producción de azúcar blanco directo.

^(b) No se incluye en el total de aceites y grasas lubricantes terminados por constituir materia prima en la producción de aceites lubricantes.

